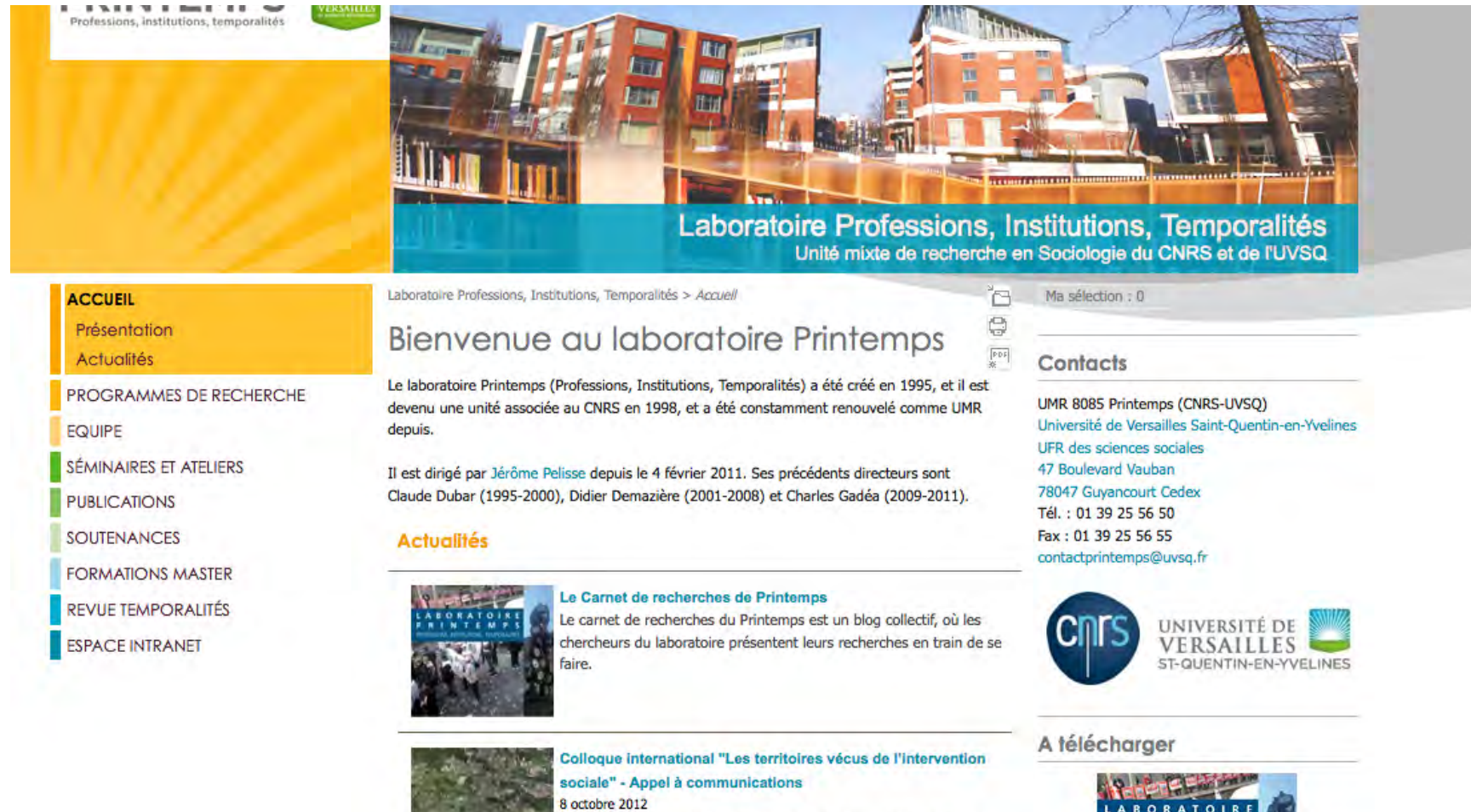


Le blog du labo

Enjeux et méthodes
pour un carnet de recherches de laboratoire

Clara Tomasini
(Printemps, UVSQ/CNRS)

Un complément au site classique...



Professions, institutions, temporalités

VERSAILLES

Laboratoire Professions, Institutions, Temporalités
Unité mixte de recherche en Sociologie du CNRS et de l'UVSQ

Laboratoire Professions, Institutions, Temporalités > Accueil

Ma sélection : 0

ACCUEIL
Présentation
Actualités

PROGRAMMES DE RECHERCHE

EQUIPE

SÉMINAIRES ET ATELIERS

PUBLICATIONS

SOUTENANCES

FORMATIONS MASTER

REVUE TEMPORALITÉS

ESPACE INTRANET

Bienvenue au laboratoire Printemps

Le laboratoire Printemps (Professions, Institutions, Temporalités) a été créé en 1995, et il est devenu une unité associée au CNRS en 1998, et a été constamment renouvelé comme UMR depuis.

Il est dirigé par [Jérôme Pelisse](#) depuis le 4 février 2011. Ses précédents directeurs sont Claude Dubar (1995-2000), Didier Demazière (2001-2008) et Charles Gadéa (2009-2011).


Actualités

Le Carnet de recherches de Printemps
Le carnet de recherches du Printemps est un blog collectif, où les chercheurs du laboratoire présentent leurs recherches en train de se faire.

Colloque international "Les territoires vécus de l'intervention sociale" - Appel à communications
8 octobre 2012

Contacts

UMR 8085 Printemps (CNRS-UVSQ)
Université de Versailles Saint-Quentin-en-Yvelines
UFR des sciences sociales
47 Boulevard Vauban
78047 Guyancourt Cedex
Tél. : 01 39 25 56 50
Fax : 01 39 25 56 55
contactprintemps@uvsq.fr

 UNIVERSITÉ DE
VERSAILLES
ST-QUENTIN-EN-YVELINES

A télécharger

LABORATOIRE

<http://printemps.hypotheses.org>

P R I N T E M P S
PROFESSIONS, INSTITUTIONS, TEMPORALITÉS

Recherche

Annonces Chercheurs Doctorants Lectures Médias Pause café Publications Rayon lexicométrie

Accueil • À propos • Séminaire général •

hypotheses.org

Quoi de neuf ?

Première séance du séminaire général : 5 octobre 2012
Christel Coton et Laurence Proteau pour l'ouvrage qu'elles ont dirigé aux PUR (2012), *Les paradoxes de l'écriture. Sociologie des écrits professionnels dans les institutions d'encadrement.*

Le Printemps à Bucarest !

Les sources de la mondialisation, premier épisode : le droit sans frontières
30 septembre 2012



Le colloque "Les sources de la mondialisation" a eu lieu les 19 et 20 septembre 2012 à l'université de Versailles-Saint Quentin. À destination des malchanceux qui n'ont pas pu venir écouter ce passionnant débat entre les disciplines et les approches, ses organisateurs, Lamia Missaoui, Olivier Roueff et Thomas Brisson mettent à votre disposition l'intégralité des interventions....

[Lire la suite »](#)

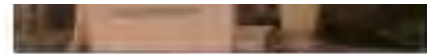
Au labo, on lit...

l'esprit de Philadelphie
la justice sociale face au marché total
Alain Supiot

Des sociologues sans qualités?
Pratiques de recherche et enseignement
Jean-Louis Lévy, Raphaël Saïas, Michel Süsser

Depuis janvier...

5 comptes rendus de séminaires

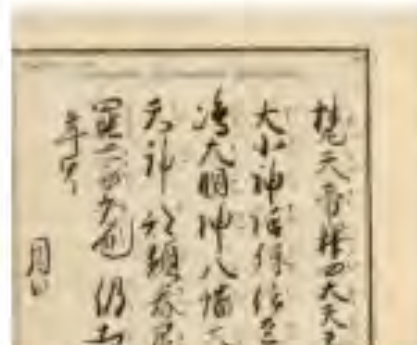


très différents. Et bien sûr, les expériences du chômage sont très variées, quoiqu'on y décèle certaines régularités transnationales. Le sociologue Didier Demazière, ancien directeur du laboratoire Printemps, est maintenant directeur de recherche CNRS au [Centre de sociologie des organisations](#).

Écouter l'intégralité de son intervention : « Comment interroger l'évidence d'une mondialisation du chômage ? Une démarche de comparaison internationale compréhensive. »



Isabelle Giraudou : le Japon n'est plus seulement un pays récepteur du droit



Peut-on parler d'un "droit global" ? Les pays d'Asie ont produit des principes juridiques encadrant les contrats commerciaux internationaux. Or ces principes sont construits à partir d'emprunts à différents droits nationaux, qui eux-mêmes composent plusieurs traditions juridiques. Comment

10 interviews de chercheurs

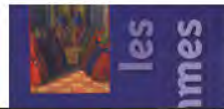


D'où venez-vous, Laurent Willemez ?

Je viens de la science politique. Après Sciences-po Paris, j'ai fait une thèse sur l'entrée dans l'action politique des avocats au XIX^e siècle. J'ai soutenu en 2000 et je suis devenu maître de conférences en sociologie à l'université de Poitiers, où je suis resté pendant dix ans. C'est là que j'ai « contemporanéisé » mes recherches autour des logiques d'engagement, et notamment l'engagement à travers le droit : comment les avocats utilisent le droit, leurs ressources juridiques, dans leur action politique, à la fois pour réussir à entrer dans le champ politique.

Mais vous avez aussi travaillé sur l'engagement humanitaire ?

Oui, mais j'ai essayé de relier les deux, autour du droit du travail et des formes d'engagement de professionnels et de non professionnels, de syndicalistes notamment, dans la défense du droit du travail des salariés. Évidemment, c'est toujours une illusion biographique d'essayer de retrouver un fil directeur qui rende cohérent tout ce qu'on a fait pour devenir professeur à l'UVSQ et au Printemps. Mais je me suis toujours intéressé au lien entre l'engagement et certaines formes de technicité, des formes de compétence, ce que ça change chez les gens... J'ai aussi fait une enquête sur la validation des acquis de l'expérience militante : comment les gens mettaient en valeur du travail associatif pour changer de métier, de trajectoire...



Mon objectif est de montrer à la fois comment des professionnels s'engagent, et comment en même temps des militants se professionnalisent à travers leur engagement. La plus grosse enquête que j'aie faite après ma thèse, avec Hélène Michel, portait sur [les conseillers prud'homaux](#). On espère pouvoir enfin publier bientôt ce

14 chroniques de chercheurs



Elias par Bert Nienhuis/The Norbert Elias Foundation

Marc Joly

Devenir Norbert Elias



rdp

Norbert Elias (1897-1990) est désormais de ces penseurs incontournables des sciences sociales. Sa théorie du « processus de civilisation », illustrée à travers le cas de la société de cour, l'a rendu célèbre dans les années 1970, bien au-delà des spécialistes. Pourtant, il a longtemps patienté avant de devenir l'auteur consacré que l'on sait. Après avoir fui l'Allemagne en 1933, le philosophe passé sociologue peine à trouver sa place en Angleterre. Isolé, à la marge, disons même dominé, il n'est reconnu qu'au seuil de la retraite. Il faut toute la détermination d'un exilé néanmoins convaincu de la pertinence scientifique de ses recherches hors normes pour tenir jusque-là. C'est ce que montre Marc Joly dans *Devenir Norbert Elias*, variation

20 annonces et appels



Le 23 mars prochain (cliquer sur l'image pour le programme complet), Lamia présentera une recherche "à peine terminée", qu'elle a menée avec Alain Tarrius et Fatima Quacha, et qu'elle publiera prochainement sous le titre *Les nouveaux étrangers*.

Quand les banlieues européennes accueillent les transmigrants de l'économie mondiale du «poor to poor» («l'entre pauvres»)

Les migrants internationaux pauvres ont compris le refus d'hospitalité des nations riches. Un

3 projets de texte commentés

Quoi de neuf ?

Première séance du séminaire général : 5 octobre 2012
Christel Coton et Laurence Proteau pour l'ouvrage qu'elles ont dirigé aux PUR (2012), *Les paradoxes de l'écriture. Sociologie des écrits professionnels dans les institutions d'encadrement*.

Le Printemps à Bucarest !

Politiques familiales et égalité de genre en Europe centrale et orientale
Festschrift for Monika Wator
Les 27 et 28 septembre 2012 à Bucarest



Le laboratoire a soutenu ce colloque, co-organisé par Monika Wator, membre associée au laboratoire.

d'études sur l'usage de la lexicométrie en sociologie (2)

12 avril 2012

Printemps

Qu'en pensez-vous ? Avez-vous des idées, des commentaires ? N'hésitez pas à vous exprimer grâce au formulaire en bas de la page, que vous participiez au groupe ou que vous soyez visiteur de passage. Votre contribution sera précieuse, au fur et à mesure des avancées du projet.

La prochaine réunion aura lieu le 4 mai à 14h.



Au cours de notre réunion du 23 mars 2012, nous avons dessiné le cadre de cette journée.

Il s'agit bien de centrer la problématique sur les usages de la lexicométrie en sociologie et les



1 expo photo en ligne

Première séance du séminaire général : 5 octobre 2012
Christel Coton et Laurence Proteau pour l'ouvrage qu'elles ont dirigé aux PUR (2012), *Les paradoxes de l'écriture. Sociologie des écrits professionnels dans les institutions d'encadrement.*

Le Printemps à Bucarest !

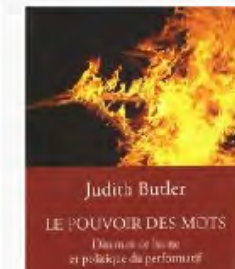
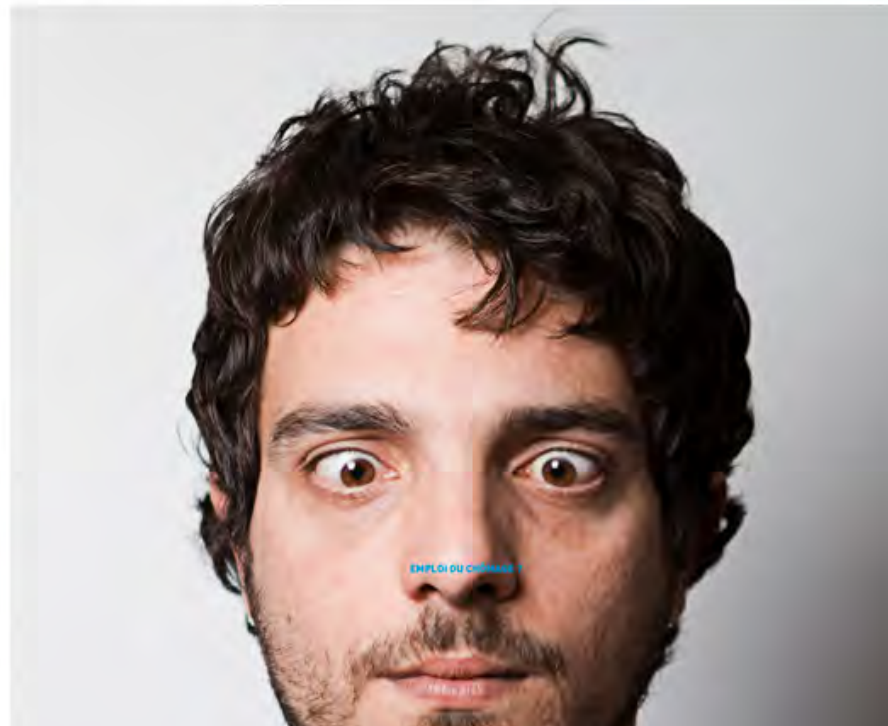


Le laboratoire a soutenu ce colloque, co-organisé par Monika Wator, membre associée au laboratoire.

Printemps

"Thésard ou professionnel ?" Faute de redécorer le laboratoire, voici le travail d'un jeune diplômé de l'école Louis Lumière. Clin d'oeil à nos propres doctorants ou à nombre de nos enquêtés !

Photos reproduites avec l'aimable autorisation de Romain Bassenne. [Cliquer ici pour visiter son site.](#) Tous droits réservés.





Crédit image : Sabor venezolano by Gabriel S. Delgado C., license CC by

Les carnets de l'Ifpo

La recherche en train de se faire à l'Institut français du Proche-Orient

Ifpo ▾ Pays ▾ Période ▾ Sujet ▾ Texts in arabic Texts in english Traductions de billets (ar, en)

[Accueil](#) • [À propos](#) • [Crédits](#)

La Palestine en réseaux : une approche en cours de redéfinition

2 octobre 2012

Par Ifpo



[Lire la suite »](#)

Dans le prolongement des rencontres du programme de recherche « Dynamiques palestiniennes contemporaines » organisées par l'Ifpo depuis début 2011 en Jordanie et en Palestine, les chercheurs du département d'études contemporaines ont participé à Amman le 16 septembre 2012 à la première réunion du séminaire thématique : « La Palestine en réseaux : du concept à l'étude de...

La loi sur les « anciens loyers » : frein ou accélérateur de la gentrification à Beyrouth ?

Architecture and War: From Baghdad to Kabul

25 septembre 2012

Par Mona Khechen



During "City Debates 2012" at the American University of

hypotheses.org

Présentation

Les "carnets de l'Ifpo" se proposent de donner à lire la "recherche en train de se faire" au sein de l'Institut français du Proche-Orient, dans l'ensemble des disciplines des sciences humaines et sociales, de l'Antiquité jusqu'à nos jours. En français (mais aussi en arabe ou en toute autre langue qui leur permettra d'atteindre un public), les "carnets de l'Ifpo" se donnent pour ambition de créer une "communauté d'intérêt" qui prolonge, dans l'univers des relations en ligne, la diversité et la richesse de la recherche française sur le Proche-Orient.

S'abonner à ce carnet

S'ABONNER
À CE CARNET

Vous allez être redirigé vers le service d'abonnement du Cléo à OpenEdition. Cochez Hypotheses.org puis sélectionnez « Les carnets de l'Ifpo » dans la liste (à la lettre L).

Twitter Ifpo

Ifpo sur Flickr Colloque : Traduire la citoyenneté : la citoyenneté en débat (Amman, 8-9 octobre 2012)

CRCV

CENTRE DE RECHERCHE DU CHÂTEAU DE VERSAILLES

COUR DE FRANCE, COURS D'EUROPE, XVI^e-XIX^e SIÈCLE



01. Recherche ▾

02. Colloques et journées d'études ▾

03. Enseignement et formation

04. Publications

05. Bases de données ▾

06. Appels à participation

07. Bibliothèque

08. Corpus électroniques

09. Veille

Non classé

[Accueil](#) • [À propos](#) • [Crédits](#) • [L'équipe](#)

[hypotheses.org](#)

Présentation

Le carnet du Centre de recherche du château de Versailles est consacré à l'étude de la vie de cour en France et en Europe du XVI^e au XIX^e siècle.

Portail de ressources du CRCV



Bulletin du CRCV

Dernières nouvelles

Présentation des fonds de la Bibliothèque municipale de Versailles présents dans la banque d'images du Centre de recherche – 11 octobre 2012

4 octobre 2012

Par CRCV



[Lire la suite »](#)

Soirée "Patrimoine écrit et numérique" Présentation des fonds numérisés de la Bibliothèque municipale de Versailles présents dans la banque d'images du Centre de recherche du château de Versailles avec : Raphaël MASSON, conservateur du patrimoine et adjoint au directeur du Centre de recherche du château de Versailles, Élisabeth MAISONNIER, conservateur en charge du pôle...

Partenaires institutionnels

Château de Versailles
Conseil général des Yvelines
École du Louvre
EHESS
Institut National de l'Audiovisuel
Institut national du patrimoine
Ministère de la Culture et de la Communication
Muséum national d'Histoire naturelle
Université de Versailles Saint-Quentin-en-Yvelines
Université Paris 1 Panthéon-Sorbonne
Université Paris IV-Sorbonne
Ville de Versailles

Histoire des cours de France et d'Europe

[Centro de Estudios Europa](#)

Le carnet du Sophiapol



[Actualités du Sophiapol](#) ▾ [Annonces](#) ▾ [Non classé](#) [Nouveaux podcasts](#)

[Accueil](#) • [Podcasts et vidéos](#) • [Présentation du Sophiapol](#) • [Crédits et contact](#) •

Nouvelle publication : “La nouvelle idéologie dominante. Le post-modernisme” par Shmuel Trigano

4 octobre 2012

Par Anne-Claire Collier

Shmuel Trigano

*La nouvelle idéologie
dominante
Le post-modernisme*

[Lire la suite »](#)

PRÉSENTATION : Et si la domination n'était pas là où on la croit ? Et si la façon dont nous nous représentons aujourd'hui l'identité, autant individuelle que collective, l'humain, les genres, la nature, mais aussi la démocratie, le rapport à l'étranger, le contenu même du savoir, la finalité du droit, si tout cela ne...

[hypotheses.org](#)

Le carnet du Sophiapol

Actualité de la recherche en sociologie, philosophie et anthropologie politiques.

**S'ABONNER
À CE CARNET**

Vous allez être redirigé vers le service d'abonnement du Cléo à OpenEdition. Cochez Hypotheses.org puis sélectionnez ce carnet dans la liste.

Commentaires récents

Séminaire "Chantiers de

Première soirée-débat de
Question Marx, “Pour un nouvel

“Transmigrants / Diaspora”,
rencontre débat entre la revue

À quoi ça sert ?

À faire connaître ses travaux...

- dans le labo
- auprès des autres chercheurs
- auprès du grand public

À fédérer un labo

À se faire plaisir !



« C'est sympa ton truc,
mais j'ai pas le temps »

3 arguments principaux :

notoriété

plaisir

respect du fond

« Mais on va me piquer mes idées ! »

Aller chercher les timides

... Et ça prend du temps,

pour gagner la confiance des chercheurs

Le journaliste scientifique...

... Vu par lui-même



... Vu par certains chercheurs

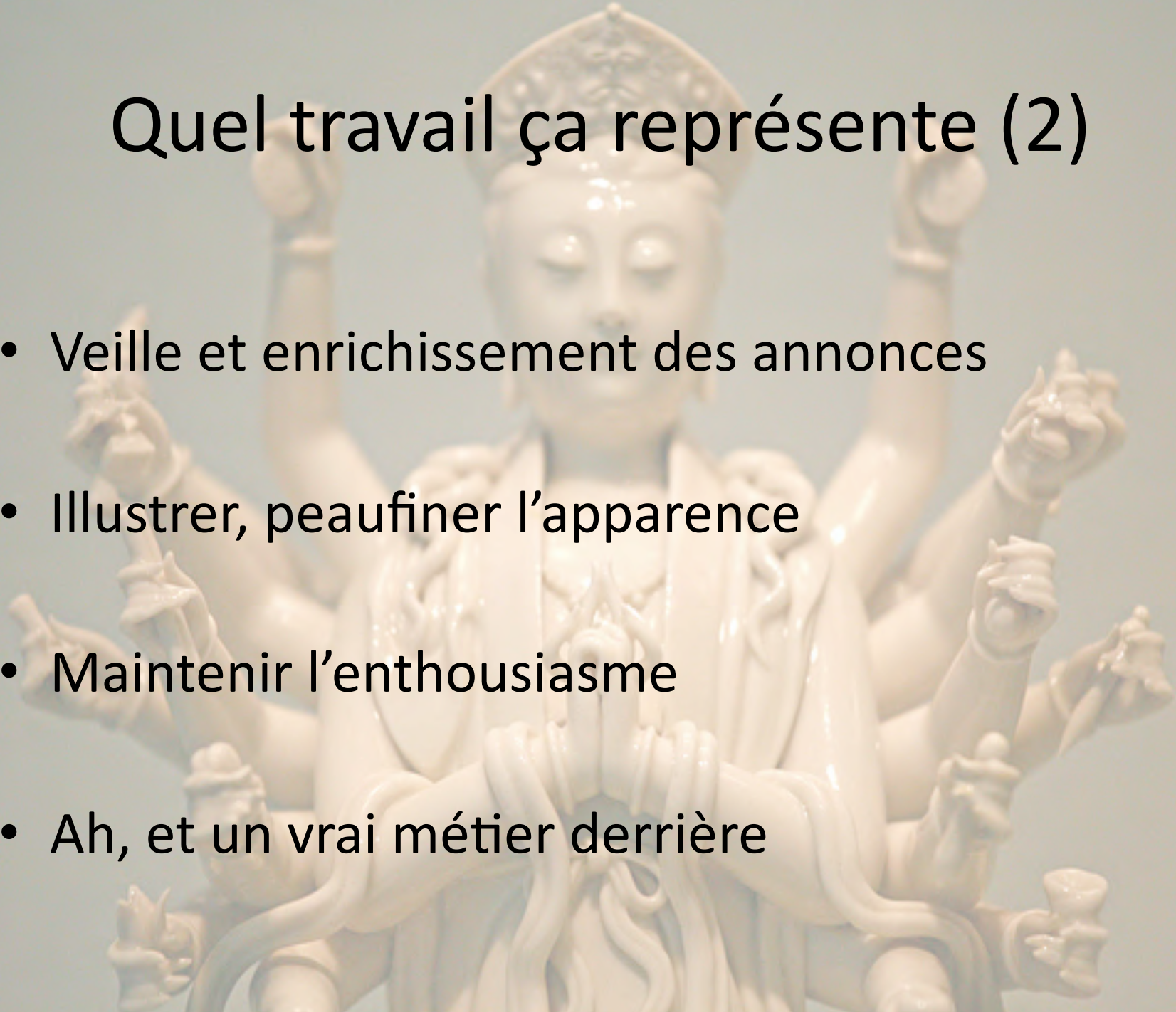


Quel travail ça représente ? (1)

- Convaincre sa direction
- Monter le site (Wordpress)
- Convaincre les chercheurs
- Conduire les interviews, retranscrire, écrire
- Enregistrer les séminaires, monter les sons

Quel travail ça représente (2)

- Veille et enrichissement des annonces
- Illustrer, peaufiner l'apparence
- Maintenir l'enthousiasme
- Ah, et un vrai métier derrière



Quelle place pour le blog au labo ?

- Quel rapport au site officiel ?
- Ça reste de la littérature grise
- Les blogs qui ratent... faute de contact humain
- Quel métier ? Secrétaire d'édition, webmaster, médiateur ou communicant scientifique ?

Merci de votre attention...
... des questions ?

Clara Tomasini
Laboratoire Printemps

<http://printemps.hypotheses.org>

clara.tomasini@uvsq.fr